

CENTRAL ANALÓGICA CONTRA INCENDIOS ID50



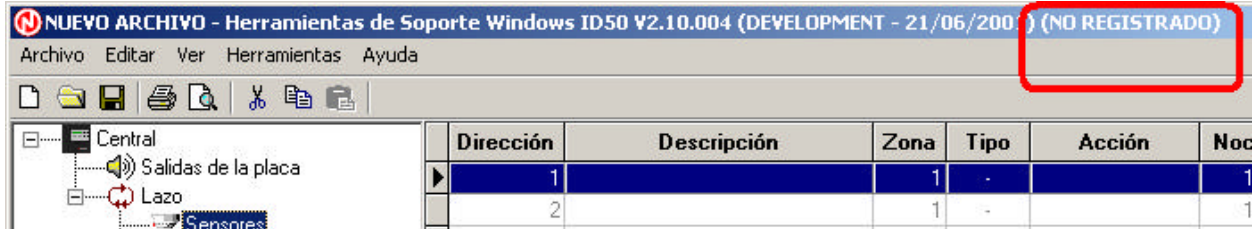
Manual de configuración fuera de línea

18 OCTUBRE 2001
MC-DT-155
(Doc. 997-405)



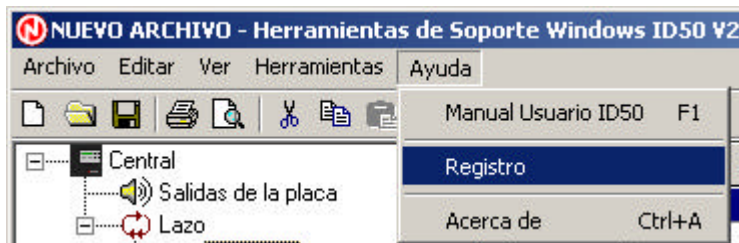
ADVERTENCIA

Es necesario **registrar** el programa de configuración de la central analógica contra incendios ID50. Para ello debe ponerse en contacto con Notifier España, S.L

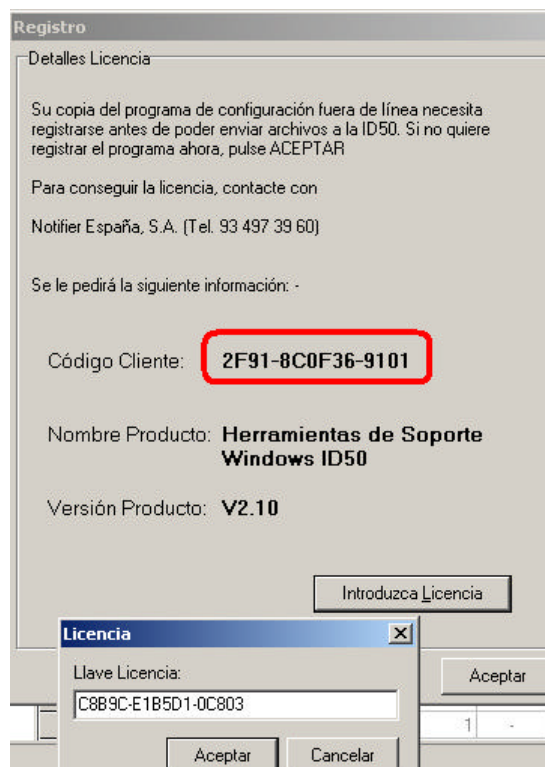


Al arrancar el programa, en la parte superior de la pantalla se indica que no está registrado.

Para obtener el número de registro, deberá seleccionar la opción REGISTRO del menú AYUDA



A continuación, aparecerá la siguiente pantalla donde se indica el número de teléfono de Notifier y el código que debe proporcionar al personal de Notifier España, S.L. para que se le pueda otorgar un número de licencia.



Índice

1	Introducción	5
1.1	Finalidad del manual	5
1.2	General	6
1.3	Requisitos de Hardware	6
1.3.1	Ordenadores	6
1.3.2	Impresoras	7
1.3.3	Cableado para la transferencia de datos	7
1.3.4	Funciones que dependen de la fecha	7
1.4	Copia al disco duro/Copias de seguridad	7
2	Instalación	8
3	Inicio del programa	9
3.1	Programa de configuración fuera de línea sin registrar	10
4	Abrir un archivo/Crear un archivo nuevo	12
4.1	Archivo NUEVO	12
4.2	ABRIR un archivo	13
4.3	Archivo de configuración	14
5	Barra de menú	15
5.1	Menú desplegable ARCHIVO	15
5.2	Menú desplegable EDITAR	16
5.3	Menú desplegable VER	16
5.4	Menú desplegable HERRAMIENTAS	17
5.5	Menú desplegable AYUDA	17

6	Barra de herramientas	18
7	Ver conexiones	19
8	Listado de equipos / configuración	21
9	Opciones generales de configuración	23
9.1	Nombre de la instalación	24
9.2	Número de teléfono del servicio técnico	24
9.3	Formato de la fecha	25
9.4	Restricción de acceso a las teclas de control	25
9.5	Parpadeo de leds	26
9.6	Relación pulso	26
9.7	Temporizador de retardo	27
9.8	Test nivel alto	27
9.9	Número de repetidores	28
9.10	Modo día (sensibilidad S2)	29
9.11	Modo noche (sensibilidad por defecto S1)	29
10	Salidas de la placa	30
10.1	Opción de configuración	31
10.2	Número Matriz E/S	32
10.3	Matriz E/S	33
10.3.1	<i>Tipo de matriz</i>	34
10.3.2	<i>Acciones de zona (zonas de alarma 1-16 y zonas de aviso técnico 17-32)</i>	35
10.3.3	<i>Parámetros de control</i>	36
10.3.4	<i>Entradas de equipos</i>	37

11 Configuración del lazo	38
11.1 Añadir / Cambiar la configuración de los equipos	38
11.1.1 Descripción	38
11.1.2 Número de zona	39
11.1.3 Tipo de equipo	39
11.1.4 Acción	39
11.1.5 Sensores - Noche / Día	40
11.1.6 Módulos - Matriz E/S	41
11.2 Añadir equipos	42
11.3 Borrar equipos	43
11.3.1 Borrar un sensor / módulo	43
11.3.2 Borrar todos los sensores / módulos	44
12 Descripción de zona	45
13 Guardar un archivo en disco	46
14 Comunicaciones con la central	48
14.1 Enviar datos a la central	49
14.2 Recibir datos de la central	50
14.3 Cancelar transferencia	51
15 Imprimir	52
15.1 Visualizar impresión	53
15.2 Imprimir	56
15.3 Configurar impresión	57

1 Introducción

1.1 Finalidad del manual

Este manual es una guía de usuario para manejar el programa de configuración fuera de línea a través de PC (programa de carga/descarga) utilizado con las centrales contra incendio ID50.

Documentos relacionados

Este manual debe leerse conjuntamente con los siguientes documentos:

- a. Manual de instalación, puesta en marcha y configuración del panel ID50 (ref.: 997-263-XXX)
- b. Manual de funcionamiento del panel ID50 (ref.: 997-264-XXX).

Note: 'XXX' es el código específico para cada país. En los manuales del Reino Unido no aparece este código.

Diseño y planificación del sistema

Se entiende que el sistema, del cual forma parte el panel de alarmas contra incendio ID50, ha sido diseñado por personal competente de acuerdo a los requisitos de la norma EN54 parte 14, BS 5839 parte1: 1988 y otros códigos locales aplicables.

Recuerde que....

Este manual no pretende ser una guía para diseñar un sistema de detección de incendios y sólo debe utilizarlo un técnico de sistemas cualificado o alguien bajo su supervisión.



Antes de conectar un PC al panel ID50, consulte la sección 2. Las conexiones incorrectas podrían dañar el puerto de comunicaciones del PC.

1.2 General

Los archivos de configuración del sistema se pueden preparar con un ordenador compatible IBM en modo fuera de línea, es decir, no es necesario estar conectado al panel durante la preparación de los datos. Sólo es necesario conectar brevemente el ordenador al panel una vez se haya completado el archivo de configuración del sistema. Posteriormente, una simple operación en la que se pulsan varias teclas y que requiere tan sólo unos minutos es suficiente para programar los datos en el panel.

Además, puede conectar su ordenador al panel ID50 y leer los datos del panel (tarda unos segundos). Luego, puede desconectar el ordenador del panel y desplazarlo a otro lugar más adecuado para editarlo. Una vez haya finalizado la edición, conecte de nuevo el ordenador al panel ID50 y cargue los datos editados. Durante estas operaciones, la central ID50 permanece en servicio, excepto durante los pocos segundos que dura la operación de transferencia de datos.

1.3 Requisitos de hardware

1.3.1 Ordenadores

Para realizar la configuración fuera de línea, se recomienda utilizar un Pentium 166MHz, compatible IBM con Windows® 95, Windows® 98, Windows NT® (véase más adelante). El ordenador debe estar equipado, como mínimo, con un puerto serie y, preferiblemente, un puerto para impresora. Para un funcionamiento óptimo, se recomienda utilizar un ordenador compatible PC-AT con un disco duro, 32Mb de memoria RAM, 5Mb de espacio libre en el disco duro y una tarjeta de gráficos de 1Mb de memoria como mínimo. El monitor del PC se debe configurar a **800 x 600** y color de 16 bits.

Si, aun siguiendo estas recomendaciones, aparece algún problema, póngase en contacto con NOTIFIER o el suministrador de su ordenador.



Asegúrese de que hay instalado un ratón o elemento apuntador cuando utilice el programa de configuración fuera de línea en un ordenador portátil.

1.3.2 Impresoras

Este programa le permite imprimir los archivos de datos en cualquier impresora configurada bajo entorno Windows® y conectada al puerto serie o paralelo de su ordenador. No hay «drivers» especiales en el software y las impresoras más sofisticadas (por ejemplo las impresoras láser) puede que no funcionen como se espera.

Póngase en contacto con NOTIFIER si la conexión con la impresora no es satisfactoria.

1.3.3 Cableado para la transferencia de datos

Para conectar el panel en PL5 a un puerto serie RS232, es necesario un cable de transferencia de datos (Ref.: 082-173) con un conector macho a uno hembra de 9 vías del tipo 'D'. Con el kit del programa (Ref.: 020-562) se suministra un cable este tipo.

1.3.4 Funciones que dependen de la fecha

El programa de configuración fuera de línea es completamente compatible con el año 2000. Sin embargo, si su ordenador o BIOS no dispone de un sistema compatible con el año 2000, pueden aparecer problemas relacionados con la fecha, como por ejemplo, que la próxima vez que inicie el programa ya haya caducado. En tal caso, necesitará mantener el reloj de su ordenador con una fecha dentro del período de validez del software para que sea completamente funcional.

¡Consejos!

Debe colocar el programa de configuración fuera de línea y el manual en el mismo directorio del disco duro.

1.4 Copia al disco duro/copias de seguridad



Tan pronto reciba el kit de configuración fuera de línea, copie todo el software del CD en un directorio de su disco duro. Guarde el CD original en un lugar seguro.

Realice copias de seguridad periódicas de todos los archivos de datos creados.



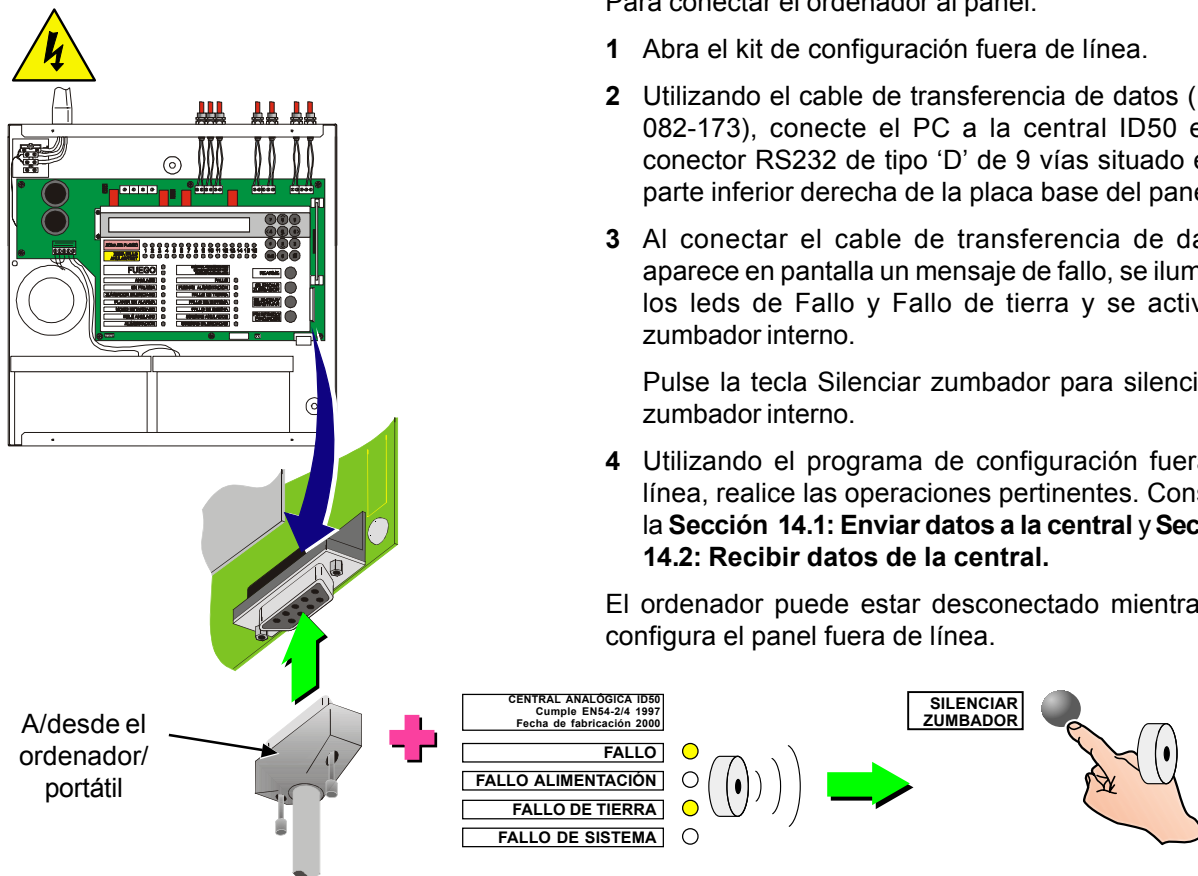
2 Instalación

Antes de que el ordenador pueda recibir archivos de configuración del panel o se puedan enviar archivos nuevos al panel, es necesario realizar conexiones a través del interfaz RS232.

Para conectar el ordenador al panel:

- 1 Abra el kit de configuración fuera de línea.
- 2 Utilizando el cable de transferencia de datos (Ref.: 082-173), conecte el PC a la central ID50 en el conector RS232 de tipo 'D' de 9 vías situado en la parte inferior derecha de la placa base del panel.
- 3 Al conectar el cable de transferencia de datos, aparece en pantalla un mensaje de fallo, se iluminan los leds de Fallo y Fallo de tierra y se activa el zumbador interno.
Pulse la tecla Silenciar zumbador para silenciar el zumbador interno.
- 4 Utilizando el programa de configuración fuera de línea, realice las operaciones pertinentes. Consulte la **Sección 14.1: Enviar datos a la central** y **Sección 14.2: Recibir datos de la central**.

El ordenador puede estar desconectado mientras se configura el panel fuera de línea.



3 Inicio del programa

¡Consejos! NO debe iniciar el programa de configuración fuera de línea desde el CD.



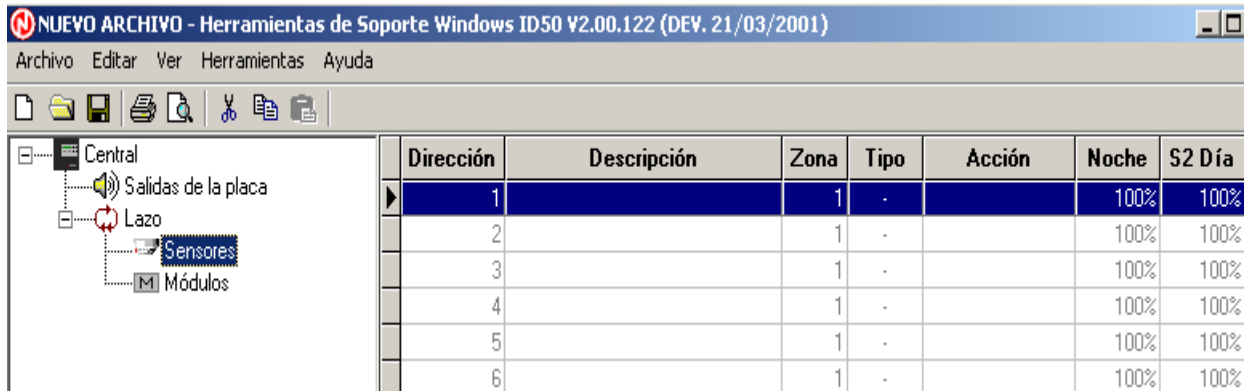
ID50.exe

¡Consejos! Compruebe que el programa de configuración fuera de línea y el manual en PDF están dentro del mismo directorio del disco duro.

Antes de iniciar el programa de **configuración fuera de línea del panel ID50**, copie todos los archivos en el mismo directorio en el disco duro de un ordenador que cumpla las especificaciones requeridas.

Para iniciar el programa de configuración fuera de línea del panel ID50 bajo entorno Windows™ :

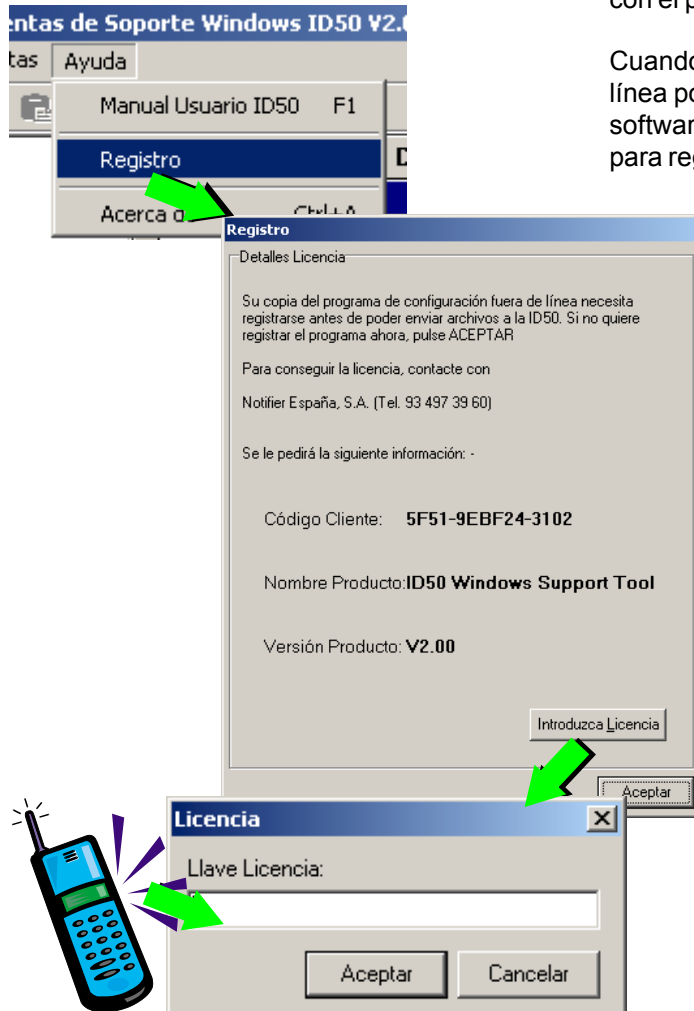
- 1 Localice el archivo ID50.exe en el:
 - a. CD-ROM, o
 - b. disco duro del ordenador.
- 2 Una vez encontrado, abra el archivo ID50.exe:
 - a. haciendo doble clic con el botón izquierdo del ratón sobre el icono ID50.exe, o
 - b. haciendo clic con el botón derecho del ratón sobre el icono ID50.exe y seleccionado *abrir* en el menú desplegable.
- 3 Cuando el programa está abierto, en el ordenador aparece la siguiente ventana:



3.1 Programa de configuración fuera de línea sin registrar

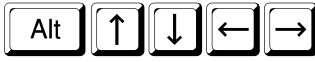
Un programa de configuración fuera de línea sin registrar dispone de funciones limitadas y los menús desplegados están inoperativos (las opciones aparecen en gris, sin marcar). Esto significa que **no** es posible comunicarse con el panel o cambiar la configuración del puerto serie.

Cuando acceda al programa de configuración fuera de línea por primera vez, necesitará la clave de licencia de software. Siga el procedimiento descrito a continuación para registrar este software.



- 1 Abra el archivo ID50.exe tal y como se indica en la página anterior. Abra el menú desplegable de Ayuda en la barra de menús y seleccione Registro. Aparecerá un cuadro de diálogo de Registro.
 - 2 Para registrar el software, lea las instrucciones de este cuadro de diálogo y pulse 'Aceptar' para cancelar o 'Introduzca Licencia' para que aparezca la ventana de licencia.
- Póngase en contacto con **Notifier:**
- Tel: 93 497 39 60**
- 3 Se le solicitará el código de cliente, el nombre del producto y el número de versión del producto.
 - 4 Introduzca la clave de licencia y pulse la tecla Aceptar para registrar el software o Cancelar para ignorar el registro. Una vez registrado, el programa de configuración fuera de línea está completamente operativo.

Dirección	Descripción	Zona	Tipo	Acción	Noche	S2 Día
1		1	-		100%	100%
2		1	-		100%	100%
3		1	-		100%	100%
4		1	-		100%	100%
5		1	-		100%	100%
6		1	-		100%	100%



El programa es muy fácil de usar. Todas las funciones se pueden seleccionar a través de menús o teclas de funciones:

- Las selecciones se destacan mediante la inversión de colores.
- De forma alternativa, utilice el ratón para seleccionar la función apropiada.
- Pulse la tecla <Alt> y utilice las teclas con flechas para avanzar entre las diferentes opciones o pulse la tecla de la letra subrayada de cada función.
- Mientras está utilizando este programa, puede acceder al archivo de ayuda a través de una tecla de función.

Si no está seguro de lo que debe hacer al utilizar este programa, pulse la tecla de función <F1> para obtener ayuda. La tecla de función <F1> abre este documento, **Manual de configuración fuera de línea del panel ID50, ref.: 997-405.**

Las funciones disponibles a través de los diferentes menús se describen a continuación en este manual.

4 Abrir un archivo / Crear un archivo nuevo



Se puede acceder a un archivo de configuración nuevo o a uno ya existente utilizando el menú estándar de Windows® mediante las funciones 'NUEVO' y 'ABRIR'. Se accede a estas funciones desde la ventana de inicio del programa de configuración fuera de línea, abriendo el menú Archivo en la parte superior derecha de la ventana.

Las funciones 'NUEVO' y 'ABRIR' crean y cargan archivos con la extensión .udf.

4.1 Archivo NUEVO

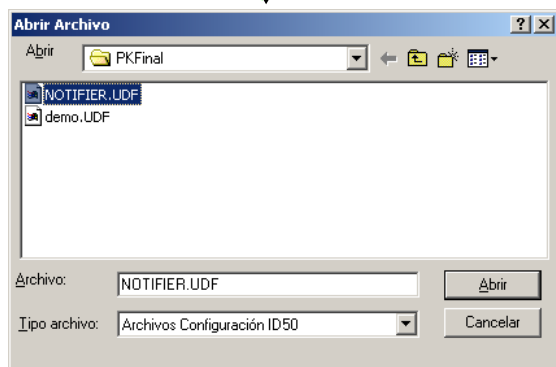
Para crear un archivo de configuración nuevo:

- Pulse el icono de 'NUEVO' en la barra de menús o
- Seleccione 'NUEVO' desde el menú desplegable de Archivo.

Se abrirá una plantilla en blanco. Consulte la **Sección 4.3: Archivo de configuración**



4.2 ABRIR un archivo



Para abrir un archivo de configuración guardado anteriormente:

- Pulse el icono de 'ABRIR' o seleccione la opción de 'ABRIR' desde el menú desplegable de Archivo. Cuando seleccione esta opción, aparecerá en pantalla la ventana 'Abrir archivo'.

Utilice el sistema de navegación estándar de Windows® para buscar el archivo deseado. Una vez localizado, haga clic sobre éste para marcarlo y luego pulse sobre la tecla Abrir o haga doble clic sobre el archivo para abrirlo.

o

- Seleccione un archivo de la lista del histórico. Cuando se selecciona un archivo del histórico, se visualizan en pantalla los ajustes de configuración guardados en el archivo.

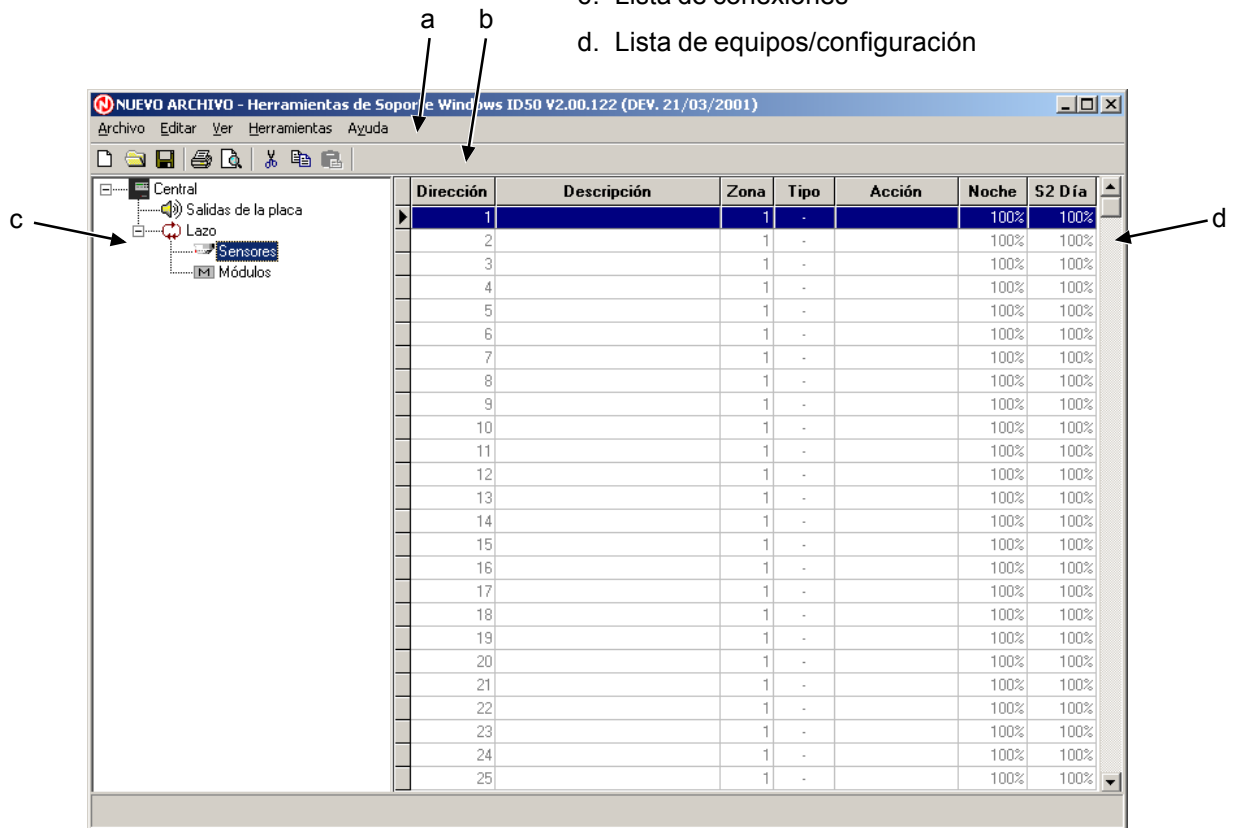
Aparecerá en pantalla una página con los ajustes de configuración guardados en el archivo. Consulte la **Sección 4.3: Archivo de configuración**

4.3 Archivo de configuración

La ventana de Configuración aparece en pantalla siempre que se crea un archivo nuevo (como se muestra a continuación) o cuando se abre un archivo de configuración ya existente (.UDF). La diferencia entre estas dos alternativas es que la opción de Ver conexiones y la de Ver lista de equipos/Configuración muestran todo el sistema. A continuación se muestra una ventana estándar de datos de configuración.

La ventana se compone, principalmente, de cuatro áreas:

- Una barra de menús
- Una barra con iconos de funciones
- Lista de conexiones
- Lista de equipos/configuración



5 Barra de menús

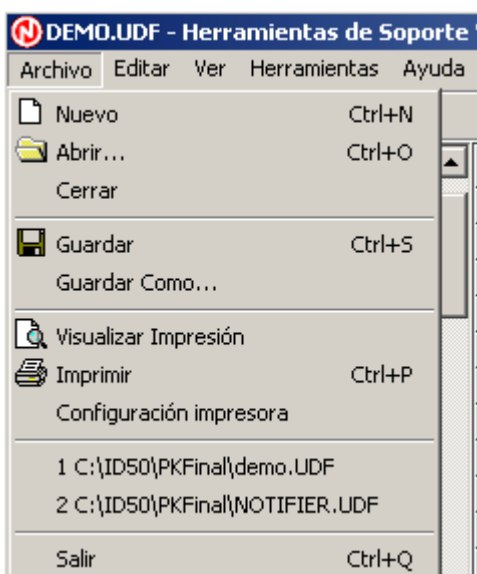
La barra de menús consta de cinco menús desplegables:

- ARCHIVO,
- EDITAR,
- VER,
- HERRAMIENTAS y
- AYUDA.

Cada menú ofrece funciones disponibles en menús desplegables. Estas funciones se explican en la siguiente sección.

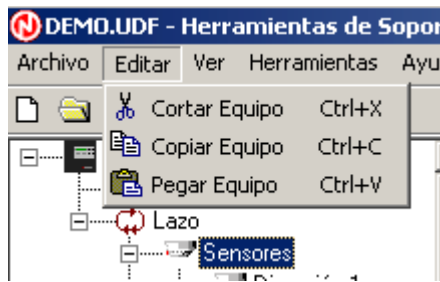
5.1 Menú desplegable ARCHIVO

El menú Archivo consta de las siguientes funciones:



<u>N</u>uevo	Crea un archivo de configuración nuevo.
<u>A</u>brir	Abre un archivo de configuración ya existente.
<u>C</u>errar	Cierra el archivo de configuración.
<u>G</u>uardar	Guarda la configuración actual en el archivo.
<u>G</u>uardar Como	Guarda la configuración actual en un archivo nuevo.
<u>V</u>isualizar <u>I</u>mpresión	Visualiza los detalles de configuración que se van a imprimir.
<u>I</u>mprimir	Imprime los detalles de configuración.
<u>C</u>onfiguración <u>I</u>mpresora	Cambia el ajuste de la impresora.
'Histórico'	Lista de los archivos utilizados recientemente.
<u>S</u>alir	Termina el funcionamiento del programa.

5.2 Menú desplegable EDITAR



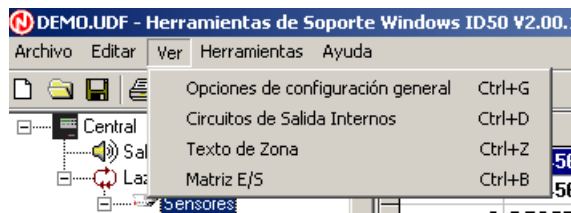
El menú Editar consta de las siguientes funciones:

Cortar Equipo Elimina el equipo seleccionado incluso los detalles y lo coloca en el portapapeles de Windows.

Copiar Equipo Duplica el equipo seleccionado, incluso los detalles, en el portapapeles.

Pegar Equipo Sólo disponible tras copiar o cortar información. Coloca el contenido del portapapeles en el lugar requerido y sustituye la selección marcada.

5.3 Menú desplegable VER



El menú Ver consta de las siguientes funciones:

Opciones de configuración general
Permite ver o cambiar las opciones de configuración generales.

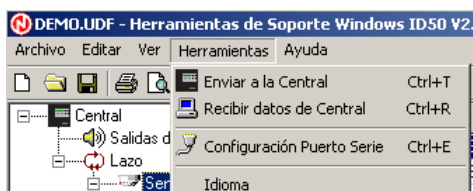
Circuitos de salida internos
Permite ver o cambiar la configuración de los circuitos de salida internos.

Texto de zona
Permite ver o cambiar el texto asignado a cada zona.

Matriz E/S
Permite ver o cambiar los patrones de matriz de E/S para circuitos de salida.

5.4 Menú desplegable HERRAMIENTAS

El menú Herramientas consta de las siguientes funciones:



Enviar a la Central

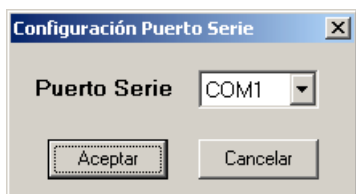
Transmite a la central la información de la configuración actual almacenada en memoria.

Recibir datos de Central

Recupera la información de configuración actual en el panel y actualiza la memoria de archivo en el ordenador.

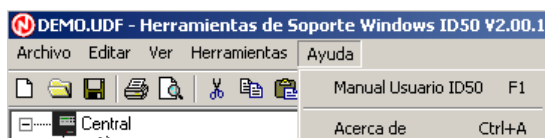
Configuración Puerto Serie

Al seleccionar este menú se abrirá una nueva ventana (configuración puerto serie). Pulse sobre la flecha para visualizar las opciones de puerto serie. Seleccione el puerto de comunicaciones del PC que se utiliza para la comunicación con la central.



5.5 Menú desplegable AYUDA

El menú de Ayuda consta de las siguientes funciones:



Manual de usuario ID50

Muestra en pantalla el manual de configuración fuera de línea si se ha instalado el software apropiado.

Registro

Sólo aparece si el programa no está registrado, consulte la **Sección 3.1: Programa de configuración fuera de línea sin registrar**.

Acerca de

Abre una ventana en la que se indica la referencia y versión de software, la página web de la empresa y los recursos del sistema.

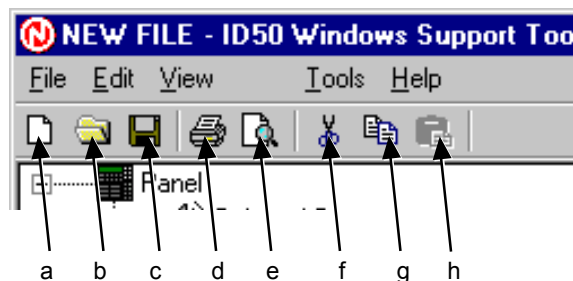
Pulse OK para salir.



6 Barra de HERRAMIENTAS

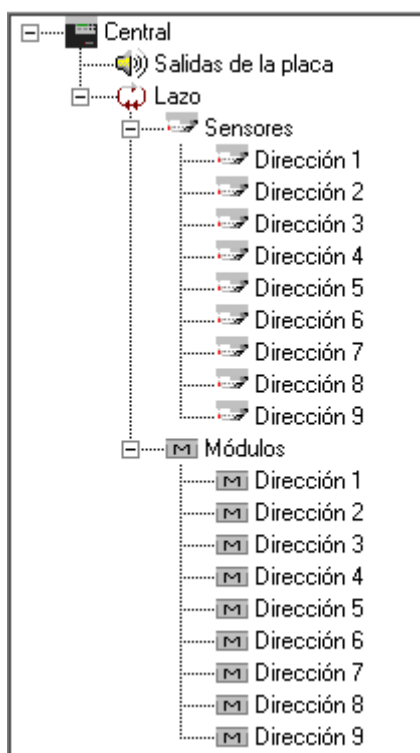
La barra de herramientas consta de ocho botones estándares con icono de Windows™

- a. NUEVO,
- b. ABRIR,
- c. GUARDAR,
- d. IMPRIMIR,
- e. VISUALIZAR IMPRESIÓN,
- f. CORTAR,
- g. COPIAR y
- h. PEGAR.



Los botones funcionan igual que en Windows® estándar. Las funciones se describen en la **Sección 5.1: Menú desplegable ARCHIVO**.

7 Ver CONEXIONES



La ventana de conexiones ilustra las salidas y equipos de señalización conectados al panel.

Los directorios pueden desplegarse (+) o plegarse (-) como en el Explorador de Windows™. Para desplegar o plegar el árbol, haga doble clic en el botón izquierdo del ratón o un clic en el botón izquierdo situando el ratón sobre el icono requerido (+) o (-).

Puede utilizar los botones del ratón para navegar y seleccionar la opciones de conexión de la siguiente manera:

Clic en el botón izquierdo del ratón - navegar

Icono de la central

Vista de las opciones generales de configuración.

Salidas de la placa

Vista de las salidas.

Lazo

Lista de equipos de lazo (sensores por defecto).

Sensores (Dirección)

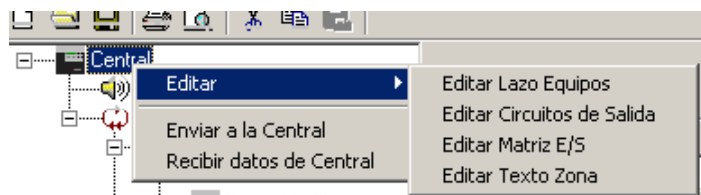
Lista de sensores en el lazo. Se resalta el equipo seleccionado.

Módulos (Dirección)

Lista de módulos en el lazo. Se resalta el equipo seleccionado.

Clic en el botón derecho del ratón - opciones

Icono de la central

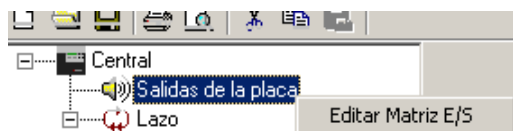


Se abre un menú desplegable igual al del menú VER (**sección 5.3**). Haga clic en el botón izquierdo del ratón para seleccionar la opción deseada (resaltada):

Editar Lazo equipos, Circuitos de salida, Matriz E/S y Texto zona.

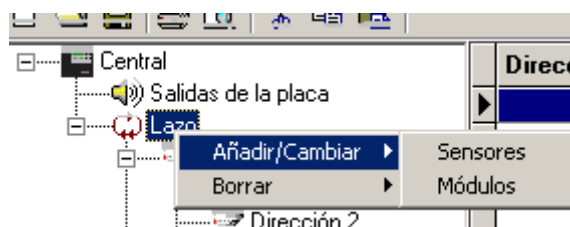
Enviar a la Central
Recibir datos de Central.

Salidas de la placa



Muestra la opción de Editar Matriz E/S. Haga clic en el botón izquierdo del ratón para seleccionar la opción.

Lazo



Se abre un menú desplegable con las opciones de Añadir/Cambiar y Borrar equipos. Estas opciones también se pueden seleccionar desde el icono del equipo.

Cuando se selecciona la opción de Añadir/Cambiar, aparece otro menú desplegable con las opciones de Sensores y Módulos.

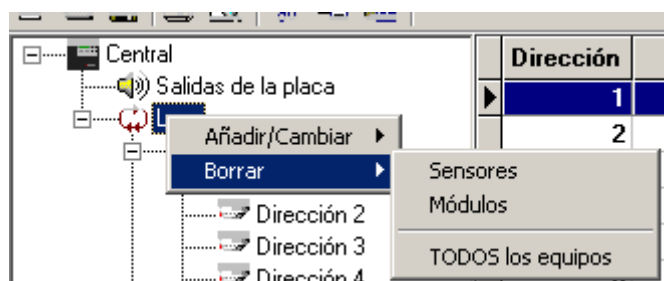
Cuando se selecciona la opción Borrar, aparece un segundo menú desplegable con las opciones de Sensores, Módulos y Todos los equipos.

Haga clic con el botón izquierdo del ratón para seleccionar la opción requerida.

Sensores Requiere confirmación de la opción Sí/No. **Véase la sección 11.**

Módulos Requiere confirmación de la opción Sí/No. **Véase la sección 11.**

TODOS los equipos Requiere confirmación de la opción Sí/No. **Véase la sección 11.**



8 Ver LISTA DE EQUIPOS/ CONFIGURACIÓN

La ventana de LISTA DE EQUIPOS / CONFIGURACIÓN en la parte derecha de la pantalla muestra una de las cuatro ventanas de información.

A continuación mostramos un ejemplo de cada una de estas pantallas:

Opciones Configuración

Detalles Instalación Nombre Instalación: <input type="text"/> Núm. Teléfono: <input type="text"/>	Opciones de la central Formato Fecha: dd/mm/aaaa Permite Acceso a Teclas de Control Nivel 2: <input checked="" type="radio"/> Sí <input type="radio"/> No
Opciones de Equipo Parpadeo: <input checked="" type="radio"/> On <input type="radio"/> Off Relación Pulso: <input checked="" type="radio"/> 1/1 <input type="radio"/> 4/1 Temporizador de Retardo: <input type="text" value="0"/> minutos Hora de Test Nivel Alto: <input type="text" value="00:00"/> <input type="checkbox"/> Habilitar	Ajuste Día/Noche Sensibilidad 2 Modo Día INACTIVO Hora inicio: <input type="text" value="00:00"/> Fin hora: <input type="text" value="00:00"/> <input type="button" value="Aplicar"/>
Opciones de Periféricos No. de Repetidores: <input type="text" value="0"/>	Sensibilidad 1 Modo Normal / Noche ¿Desea Sensibilidad 2 (Día) Fin de Semana? <input checked="" type="radio"/> Sí <input type="radio"/> No

a. Opciones de configuración generales

b. Salidas de la placa,

Salidas de la placa

Circuito de Salida	Configuración	Nº Matriz E/S	
(B01) - Supervisado Fijo (A)	SIR	1	<input type="button" value="Editar"/>
(B02) - Supervisado Fijo (B)	SIR	1	<input type="button" value="Editar"/>
(B03) - Hardware Configurable (C)	REL	4	<input type="button" value="Editar"/>
(B04) - Hardware Configurable (D)	REL	5	<input type="button" value="Editar"/>
(B05) - Salida Colector Abierto (1)	NA	2	<input type="button" value="Editar"/>
(B06) - Salida Colector Abierto (2)	NA	3	<input type="button" value="Editar"/>

c. Sensores

Nota: La ventana de Sensores permite acceder a los campos de sensibilidad 'Noche' (defecto) y 'S2Día'.

Dirección	Descripción	Zona	Tipo	Acción	Noche	S2 Día
1	ENTRADA RECEPCION	1	TER	ALARMA	100%	100%
2	ALMACEN 1	2	OPT	ALARMA	120%	80%
3	ALMACEN 2	3	ION	ALARMA	110%	80%
4	ALMACEN 3	4	OMN	ALARMA	N3	N1
5	ALMACEN 4	5	TER	ALARMA	90%	80%
6	ALMACEN 5	6	TER	ALARMA	80%	80%
7	OFICINA 1	7	OMN	ALARMA	N3	N5
8	OFICINA2	8	TER	ALARMA	100%	110%
9		9	TER	ALARMA	100%	100%
10		10	TER	ALARMA	100%	90%

d. Módulos

Nota: La ventana de Módulos permite acceder a la ventana de Matriz E/S (**Sección 10.3**).

Dirección	Descripción	Zona	Tipo	Acción	Matriz E/S
1	RECEPCION	1	PUL	ALARMA	
2	ALMACEN 1	2	PUL	ALARMA	
3	ALMACEN 2	3	SIR	Alarma	1
4	ALMACEN 3	4	REL	Alarma	1
5	ALMACEN 4	17	AUX	ACTIVO TÉCNIC	
6	ALMACEN 5	17	AUX	ACTIVO TÉCNIC	
7	OFICINA 1	7	SIR	Alarma	2
8	OFICINA 2	8	PUL	ALARMA	
9		9	PUL	ALARMA	
10		10	PUL	ALARMA	

9 Opciones generales de configuración

Esta función permite editar cada una de las opciones de configuración dentro del menú de configuración de las centrales. La opción de configuración se divide en 5 secciones.

- Detalles Instalación. Dentro de esta sección se puede editar el Nombre de la instalación y el Número de teléfono del servicio técnico.
- Opciones de la central. Dentro de esta sección se puede editar el Formato de la fecha y la restricción de acceso a las teclas de control.
- Opciones de equipo. Dentro de esta sección se pueden editar los ajustes del Parpadeo de los leds, de la Relación de pulso, del Temporizador de retardo y la Hora del test de nivel alto.
- Opciones de periféricos. Dentro de esta sección se puede editar el Número total de repetidores activos instalados en la conexión de comunicaciones RS485.
- Ajuste Día/Noche. Dentro de esta sección se pueden configurar las horas de funcionamiento de sensibilidad en Modo día y Modo Noche.

Para ver la pantalla de Opciones Configuración, haga clic sobre el icono de la central en la parte izquierda de la ventana de conexiones. Se muestran entonces la configuración actual de la Lista de equipos.

9.1 Nombre Instalación



Detalles Instalación

Nombre Instalación NOTIFIER ESPAÑA, S.A.

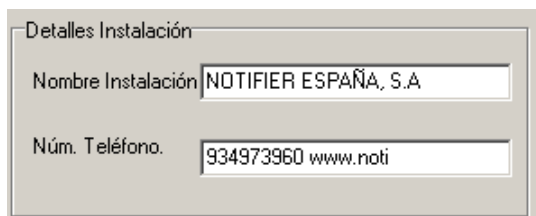
Núm. Teléfono. 934973960 www.noti

El Nombre de la instalación sustituye al mensaje de "Sistema en estado normal" que aparece en la pantalla de la central. Utilice este campo para introducir el nombre de la instalación con un máximo de 20 caracteres.

Campo del Nombre Instalación. Sitúe el puntero del ratón sobre el campo y haga clic en el botón izquierdo del ratón para situar el cursor dentro del cuadro. Utilice el teclado para introducir los caracteres y las teclas de 'retroceder' o 'borrar' para borrar los caracteres.

Nota: Si el campo está lleno, no se insertará ningún carácter adicional. Borre los caracteres no deseados si es necesario.

9.2 Núm. Teléfono



Detalles Instalación

Nombre Instalación NOTIFIER ESPAÑA, S.A.

Núm. Teléfono. 934973960 www.noti

Este campo se utiliza para introducir el número de teléfono de la empresa de mantenimiento del equipo con un máximo de 20 caracteres.

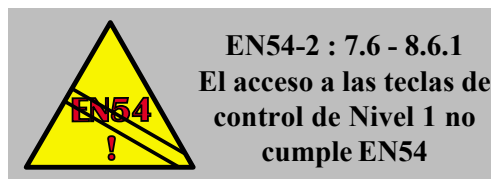
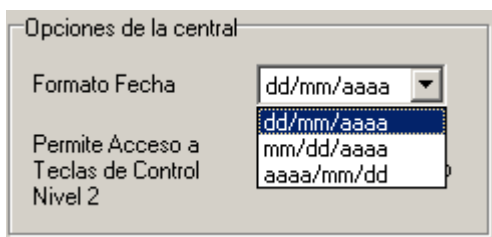
Campo del Núm. Teléfono. Sitúe el puntero del ratón sobre el campo y haga clic en el botón izquierdo del ratón para situar el cursor dentro del texto existente. Utilice el teclado para introducir los caracteres y las teclas 'retroceder' y 'borrar' para borrar los caracteres. Los caracteres pueden ser letras o números.

Nota: Si el campo está lleno, no se insertará ningún carácter adicional. Borre los caracteres no deseados si es necesario.

9.3 Formato Fecha

Este campo permite cambiar el formato en que aparece la fecha.

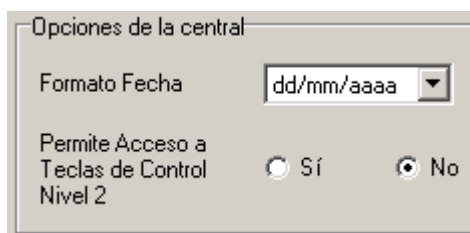
Campo de Formato Fecha. Pulse sobre la flecha para que aparezcan las diferentes opciones. Utilice el ratón para marcar la opción deseada.



9.4 Restricción de acceso a las teclas de control

La restricción de acceso a las teclas de control configurará las teclas del panel para que funcionen según el nivel de acceso 1 ó 2.

Campo de Restricción de acceso a teclas de control. Seleccione la opción deseada.



9.5 Parpadeo de leds

Opciones de Equipo

Parpadeo On Off

Relación Pulso 1/1 4/1

Temporizador de Retardo minutos

Hora de Test Nivel Alto Habilitar

Esta opción determina si el led del sensor o módulo parpadeará cuando el panel realice el muestreo de equipos.

Campo de Parpadeo. Seleccione la opción deseada. Pulse OFF si no desea habilitar el parpadeo de los leds en estado normal.

9.6 Relación pulso

Opciones de Equipo

Parpadeo On Off

Relación Pulso 1/1 4/1

Temporizador de Retardo minutos

Hora de Test Nivel Alto Habilitar

Esta opción determina el valor para todas las salidas configuradas para funcionar como salidas intermitentes.

Campo de Relación Pulso. Seleccione la opción apropiada para habilitar la intermitencia de las salidas. El pulso puede configurarse a 1/1 (un segundo activado, un segundo desactivado) o a 4/1 (cuatro segundos activado, un segundo desactivado).

9.7 Temporizador de retardo

Opciones de Equipo

Parpadeo On Off

Relación Pulso 1/1 4/1

Temporizador de Retardo minutos

Hora de Test Nivel Alto Habilitar

El temporizador de retardo es un valor común para todos los patrones de retardo asignados a las salidas.

Campo de Temporizador de Retardo. Haga clic sobre las flechas de este campo para aumentar o disminuir el tiempo de retardo. De forma alternativa, puede marcar o borrar el ajuste actual y utilizar el teclado numérico para introducir un nuevo valor.

No es posible introducir un tiempo de retardo superior a 10 minutos.

9.8 Test nivel alto

Opciones de Equipo

Parpadeo On Off

Relación Pulso 1/1 4/1

Temporizador de Retardo minutos

Hora de Test Nivel Alto Habilitar

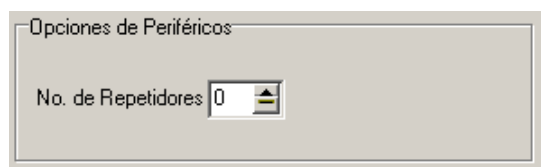
Esta opción permite que el panel realice el muestreo y la prueba de todos los sensores del lazo que pueden generar una condición de alarma.

La central envía una orden al sensor para que éste simule una condición de alarma, si el sensor responde con un valor inferior, la central dará el fallo de test.

Campo de Hora de Test Nivel Alto: Sitúe el cursor en la parte izquierda del campo e introduzca la hora deseada en formato de 24 horas. Los números se insertan automáticamente de izquierda a derecha.

Casilla de verificación Habilitar. Haga clic sobre la casilla para marcar la opción y habilitar la prueba. La prueba se iniciará a la hora especificada. Para anular la prueba, retire la marca de la casilla volviendo a hacer clic con el ratón sobre ésta.

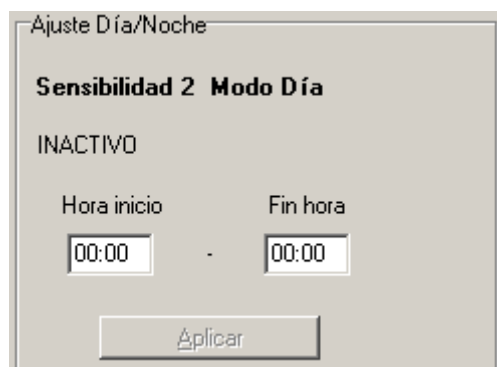
9.9 Número de repetidores



Esta opción permite que el panel registre un máximo de 16 repetidores activos instalados en la conexión de comunicaciones RS485.

Campo de N° de repetidores. Haga clic sobre las flechas para aumentar o disminuir el número total de repetidores instalados en la conexión de comunicaciones RS485. De forma alternativa, puede marcar o borrar el ajuste actual y utilizar el teclado numérico para introducir un nuevo valor.

9.10 Modo día (sensibilidad S2)



Ajuste Día/Noche

Sensibilidad 2 Modo Día

INACTIVO

Hora inicio Fin hora

00:00 00:00

Aplicar

Esta opción permite al panel cambiar de nivel de sensibilidad, uno de los dos configurados en la ventana de lista de equipos. Esta actividad se programa para un periodo de tiempo de 5 ó 7 días (depende del campo fin de semana).

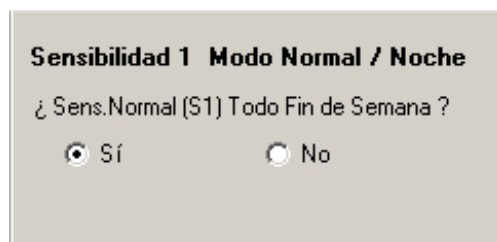
Campo de Hora inicio. Sitúe el cursor sobre la parte izquierda del campo e introduzca la hora deseada en formato de 24 horas. Los números se insertan automáticamente de izquierda a derecha.

Campo de Fin hora. Sitúe el cursor en la parte izquierda del campo e introduzca la hora necesaria en formato de 24 horas. Los números se insertan automáticamente de izquierda a derecha.

Nota: La función modo día permanece inactiva si se introduce la misma hora en los dos campos.

Aplicar. Pulse este botón para activar o desactivar el período de tiempo de Modo día.

9.11 Modo noche (sensibilidad por defecto S1)



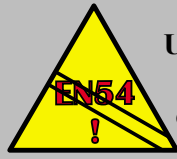
Sensibilidad 1 Modo Normal / Noche

¿ Sens.Normal (S1) Todo Fin de Semana ?

Sí No

Si desea que los sensores tengan sensibilidad 2 (Modo día), incluyendo los sábados y domingos, debe seleccionar SÍ, en caso contrario, los sensores tendrían sensibilidad 1 (Noche por defecto) todo el fin de semana.

10 Salidas de la placa



EN54-2 : 8.8
Una salida configurable de hardware debe configurarse como un relé de avería

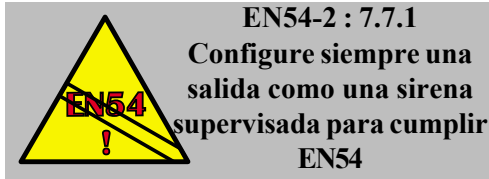
Este menú permite configurar los seis circuitos de salida de la placa.

Se puede seleccionar el funcionamiento de supervisión de hardware de los cuatro circuitos de salida tipo relé.

Cada salida se puede configurar para que funcione de acuerdo a una Matriz E/S específica. También se puede editar directamente la Matriz E/S asignada a la salida.

Circuito de Salida	Configuración	Nº Matriz E/S	
(B01) - Supervisado Fijo (A)	SIR	1	Editar
(B02) - Supervisado Fijo (B)	SIR	1	Editar
(B03) - Hardware Configurable (C)	REL	1	Editar
(B04) - Hardware Configurable (D)	REL	1	Editar
(B05) - Salida Colector Abierto (1)	NA	1	Editar
(B06) - Salida Colector Abierto (2)	NA	1	Editar

10.1 Opción de configuración



Esta opción determina el tipo de salida de hardware en uso. Las salidas pueden configurarse como Sirena (SIR), como Relé no supervisado (REL) o como relé supervisado (CTL).

Configuración de salida. Haga clic sobre la flecha de cada campo para que aparezcan las diferentes opciones. Seleccione y pulse el botón izquierdo del ratón sobre la salida de hardware deseada.

Salidas de la placa	
Circuito de Salida	Configuración
(B01) - Supervisado Fijo (A)	SIR
(B02) - Supervisado Fijo (B)	SIR
(B03) - Hardware Configurable (C)	REL
(B04) - Hardware Configurable (D)	REL
(B05) - Salida Colector Abierto (1)	NA
(B06) - Salida Colector Abierto (2)	NA

Nº Matriz E/S

1	Editar
1	Editar
4	Editar
5	Editar
2	Editar
3	Editar

10.2 Número de Matriz E/S

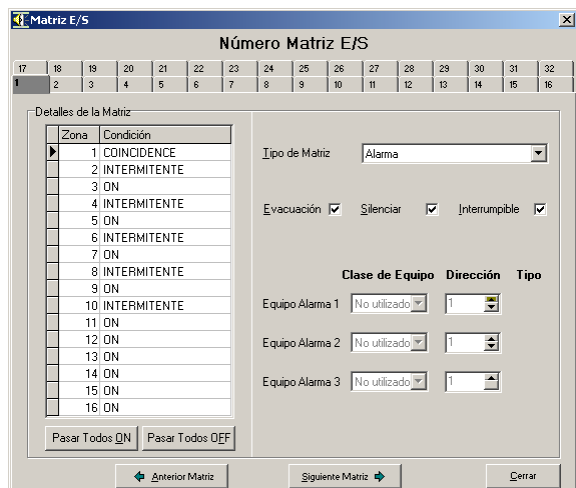
Número de Matriz E/S asignado a una salida determina el funcionamiento de las salidas ante el evento seleccionado.

Número de Matriz E/S. Pulse sobre las flechas para aumentar o disminuir el número de matriz. De forma alternativa, haga doble clic dentro del campo para marcar el ajuste actual y utilice las teclas numéricas para sustituirlo por el número deseado.

Editar. Para configurar la matriz E/S, pulse sobre el botón Editar a la derecha de cada campo. Aparecerá una ventana en la que podrá editar la matriz E/S.

Nota: Tras editar las características de la matriz E/S, se debe introducir el número de matriz en el Selector de número de matriz E/S.

10.3 Matriz E/S



Existen cuatro áreas principales de configuración:

- Tipo de matriz,
- Acciones de zona,
- Parámetros de control y
- Entradas de equipo.

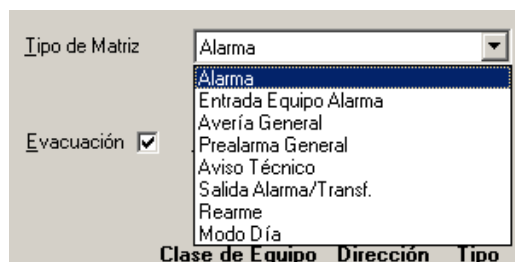
Dependiendo del tipo de matriz seleccionada, sólo están disponibles algunos campos. Los campos no disponibles aparecen con fondo gris.

Se pueden asignar 32 matrices como salidas. Las matrices se distribuyen mediante pestañas en la parte superior de la ventana. Las ocho primeras matrices (1-8) se predefinen como:

- Típico patrón de incendio.
- Típico patrón de prealarma general.
- Típico patrón de aviso técnico.
- Típico patrón de avería.
- Típico patrón de salida de alarma/transferencia.
- Típico patrón de entrada de equipos en alarma.
- Patrón de rearme.
- Patrón de modo día.

Para seleccionar un número de matriz diferente, haga clic sobre la pestaña apropiada o pulse los botones Anterior Matriz o Siguiente Matriz para seleccionar un número superior o inferior de matriz. Cada número de matriz muestra sus acciones de zona editables asociadas. Cuando finalice la edición, pulse el botón de 'Salir' para regresar al archivo de configuración.

10.3.1 Tipo de matriz



El campo desplegable de Tipo de matriz permite al usuario cambiar de tipo de matriz.

Campo desplegable de tipo de matriz. Seleccione la flecha hacia abajo para desplegar la lista de opciones. Seleccione uno de los tipos de matriz antes mencionados (**Sección 10.3. Número de matriz**) utilizando el botón izquierdo del ratón. Los ocho tipos de matriz son:

- a. Alarma. Define el funcionamiento de las salidas configuradas desde cada zona.
- b. Típico patrón de prealarma general. Esta matriz define el funcionamiento de los equipos configurados cuando el panel entra en una condición de prealarma.
- c. Patrón de aviso técnico. Esta matriz define el funcionamiento de las salidas configuradas desde cada zona.
- d. Patrón de avería. Esta matriz define el funcionamiento de los equipos de salida.
- e. Patrón de salida alarma/transferencia. Esta matriz controla la salida del relé de salida alarma/transferencia.
- f. Patrón de entrada equipo de alarma. Esta matriz activa las salidas asignadas a esta matriz cuando se activa cualquiera de los 3 equipos de entrada (sensores o módulos monitores).
- g. Patrón de rearme. Esta matriz activa el equipo de salida configurado para indicar que se ha rearmado el panel.
- h. Patrón modo día. Esta matriz activa el equipo de salida configurado para indicar que el panel está funcionando en Modo día.

10.3.2 Acciones de zona (zonas de alarma 1-16 y zonas de aviso técnico 17-32)

Si lo permite el tipo de matriz, se puede definir el funcionamiento de una salida para cada zona que entre en condición de alarma. Por defecto, todas las matrices E/S están configuradas para que una alarma de cualquier zona active la salida.

En el ejemplo de la izquierda, las salidas funcionan como se muestra a continuación:

- Si se origina una alarma en las zonas de la 1 a la 4, las salidas no se activan ya que están en OFF.
- Si se origina una alarma en las zonas 5 ó 6, las salidas se activan tras un retardo (tiempo de retardo especificado en las opciones generales de configuración).
- Si se origina una alarma en las zonas 7 u 8, las salidas se activan en modo intermitente (pulso especificado en las opciones generales de configuración).
- Si se origina más de una alarma (dos equipos) en las zonas 9 ó 10, las salidas se activan (coincidencia).

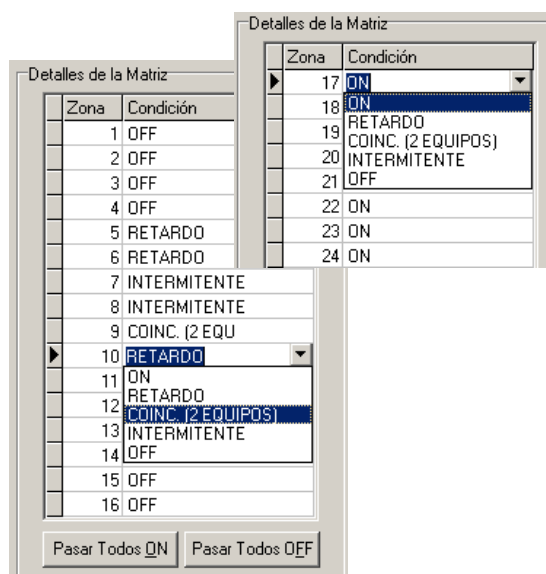
Utilice las siguientes descripciones para controlar la condición de cada zona.

Condición. Seleccione el campo de condición correspondiente a la zona en cuestión para que aparezca la lista desplegable con las diferentes opciones. Utilice el ratón para marcar la opción deseada y pulse el botón izquierdo del ratón para seleccionarla.

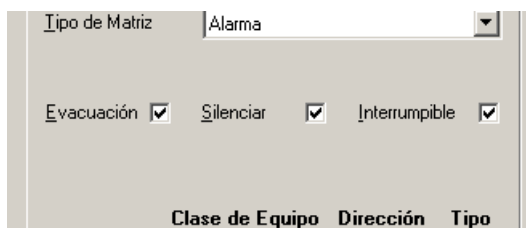
Pasar todos a ON (activado). Pulse este botón para que toda condición de zona se active cuando se origine una alarma.

Pasar todos a OFF. Pulse este botón para que las condiciones de zona NO se activen cuando se origine una alarma.

Note: Las zonas de la 17 a la 32 se pueden configurar cuando el tipo de entrada sea de Aviso técnico. Véase más adelante.



10.3.3 Parámetros de control



Si lo permite el tipo de matriz, se puede definir también el funcionamiento de la salida para funciones específicas de control

Las casillas de verificación que no están disponibles aparecen en gris.

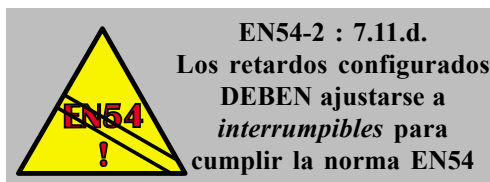
Pulse con el ratón sobre la casilla para habilitar o deshabilitar la opción.

Casilla de Evacuación. Si se habilita la opción de Evacuación, la salida se activará cuando se pulse la tecla “FIN RETARDO/EVACUACIÓN” en la central.

Casilla de Silenciar. Si se habilita la opción “Silenciar”, la salida se activará o apagará cuando se pulse la tecla “SILENCIAR/REACTIVAR” en la central. Si se deshabilita la opción, la salida sólo se apagará después de activarse cuando se pulse la tecla “REARME” en la central.

Casilla de Interrumpible. Si se habilita la opción de Interrumpible, la salida finalizará cualquier función de retardo cuando se pulse la tecla de “FIN RETARDO/EVACUACIÓN” en la central.

Si se deshabilita la opción, los retardos no se pueden interrumpir a menos que los interrumpa otra condición de alarma que active la salida.



10.3.4 Entradas de equipos

Tipo de Matriz: Entrada Equipo Alarma

Evacuación Silenciar Interrumpible

	Clase de Equipo	Dirección	Tipo
Equipo Alarma 1	Sensor	3	ION
Equipo Alarma 2	Sensor	1	TER
Equipo Alarma 3	Sensor	8	TER

En lugar de utilizar patrones de zona para caracterizar la matriz E/S, es posible especificar hasta tres equipos de entrada que harán que la salida se active si cualquiera de ellos entra en condición de alarma. Utilice los siguientes campos para configurar los equipos de entrada:

Campo de Clase de equipo. Pulse sobre la flecha de este campo para que se muestre la lista con las opciones disponibles (sensor, módulo y no usado). Utilice el ratón para marcar y seleccionar la opción deseada.

Campo de Dirección. Utilice las flechas para aumentar o disminuir la dirección del equipo. También puede introducir directamente un número dentro de la casilla.

Campo de Tipo. Muestra el tipo de equipo seleccionado en la dirección indicada en la casilla de la izquierda. Este campo no se puede editar.

11 Configuración del lazo

11.1 Añadir/Cambiar el ajuste de los equipos



Utilice la barra de desplazamiento (a la derecha en la ventana de lista de equipos) para avanzar a través de los 99 sensores y 99 módulos disponibles.

Para seleccionar un equipo, pulse sobre cualquier campo o sobre el bloque gris de la izquierda.

11.1.1 Descripción

El número máximo de caracteres es 20. Si el campo está lleno, los caracteres sobrantes no se insertarán. Puede borrar algunos caracteres si fuera necesario.

Dirección	Descripción	Zona	Tipo	Acción	Noche	S2 Día
1	ENTRADA RECEPCION	1	TER	ALARMA	100%	100%
2	ALMACEN 1	2	OPT	ALARMA	120%	80%
3	ALMACEN 2	3	ION	ALARMA	110%	80%
4	ALMACEN 3	4	OMN	ALARMA	N3	N1

Para cambiar el texto o introducir un texto nuevo, pulse con el ratón sobre el campo en cuestión. Se marcará todo el texto. Puede borrarlo pulsando la tecla 'suprimir' o introduciendo cualquier carácter.

Dirección	Descripción	Zona	Tipo	Acción	Noche	S2 Día
1	ENTRADA RECEPCION	1	TER	ALARMA	100%	100%
2	ALMACEN 1	2	OPT	ALARMA	120%	80%
3	ALMACEN 2	3	ION	ALARMA	110%	80%
4	ALMACEN 3	4	OMN	ALARMA	N3	N1
5	ALMACEN 4	5	OMN	ALARMA	90%	80%
6	ALMACEN 5	6	TER	ALARMA	80%	80%
7	OFICINA 1	7	OMN	ALARMA	N3	N5

Pulse de nuevo dentro del campo. El texto quedará sin marcar y se mostrará la barra del cursor. Introduzca el texto donde se encuentra el cursor o utilice las teclas 'retroceder' o 'suprimir' para borrar caracteres.

Dirección	Descripción	Zona	Tipo	Acción	Noche	S2 Día
1	ENTRADA RECEPCION	1	TER	ALARMA	100%	100%
2	ALMACEN 1	2	OPT	ALARMA	120%	80%
3	ALMACEN 2	3	ION	ALARMA	110%	80%
4	ALMACEN 3	4	OMN	ALARMA	N3	N1
5	ALMACEN 4	5	TER	ALARMA	90%	N1
6	ALMACEN 5	6	TER	ALARMA	80%	N2
7	OFICINA 1	7	OMN	ALARMA	N3	N3
8	OFICINA2	8	TER	ALARMA	100%	N4
9		9	TER	ALARMA	100%	N5
10		10	TFR	ALARMA	100%	90%

Haga doble clic sobre una palabra para marcarla. Bórrela pulsando la tecla 'suprimir'.

11.1.2 Número de zona

Dirección	Descripción	Zona	Tipo	Acción	Noche	S2 Día
1	ENTRADA RECEPCION	1	TER	ALARMA	100%	100%
2	ALMACEN 1	2	OPT	ALARMA	120%	80%
3	ALMACEN 2	3	ION	ALARMA	110%	80%
4	ALMACEN 3	4	OMN	ALARMA	N3	N1

Para cambiar el número de zona asignado al equipo, haga clic con el ratón sobre el campo de zona. El número actual se marcará. Puede borrarlo o utilizar el teclado para introducir el número de zona deseado.

Los detectores y módulos de entrada de alarma se pueden asignar a las zonas de la 1 a la 16. Los módulos asignados para actuar como módulos de entrada auxiliares (AUX) se asignan automáticamente a las zonas de la 17 a la 32.

11.1.3 Tipo de equipo

Dirección	Descripción	Zona	Tipo	Acción	Noche	S2 Día
1	ENTRADA RECEPCION	1	TER	ALARMA	100%	100%
2	ALMACEN 1	2	OPT	ALARMA	120%	80%
3	ALMACEN 2	3	ION	ALARMA	110%	80%
4	ALMACEN 3	4	OMN	ALARMA	N3	N1
5	ALMACEN 4	5	OMN	ALARMA	90%	80%
6	ALMACEN 5	6	TER	ALARMA	80%	80%
7	OFICINA 1	7	OMN	ALARMA	N3	N5

Para cambiar el tipo de equipo (o añadir uno), pulse sobre el campo de tipo del equipo en cuestión. El equipo actual queda marcado y aparece una flecha. Pulse sobre la flecha para ver la lista de tipos disponibles. Seleccione el tipo deseado.

11.1.4 Acción

Dirección	Descripción	Zona	Tipo	Acción	Noche	S2 Día
1	ENTRADA RECEPCION	1	TER	ALARMA	100%	100%
2	ALMACEN 1	2	OPT	ALARMA	120%	80%
3	ALMACEN 2	3	ION	ALARMA	110%	80%
4	ALMACEN 3	4	OMN	ALARMA	N3	N1
5	ALMACEN 4	5	TER	ALARMA	90%	N1
6	ALMACEN 5	6	TER	ALARMA	80%	N3
7	OFICINA 1	7	OMN	ALARMA	N3	N4
8	OFICINA 2	8	TER	ALARMA	100%	N5
9		9	TER	ALARMA	100%	100%
10		10	TER	ALARMA	100%	90%

El campo de 'Acción' se actualiza automáticamente según el 'Tipo' de equipo seleccionado. En las entradas AUX (zonas 17-32), el campo de 'Acción' está programado como ACTIVO TÉCNICO. En los demás equipos de entrada (zonas 1-16), el campo de 'Acción' está programado como ALARMA.

En los módulos de salida, el campo de 'Acción' contiene el tipo de Matriz. Las acciones de entrada aparecen en mayúsculas y las acciones de salida en minúsculas.

11.1.5 Sensores - Noche / Día

Los campos de Noche(S1) / Día(S2) configuran la sensibilidad del equipo seleccionado durante los 2 períodos de tiempo durante las 24 horas (consulte las **secciones 9.10: Modo día y 9.11: Modo noche**). El ajuste de 'Noche' está asociado con el ajuste por defecto con sensibilidad más alta (S1) y el ajuste Día(S2) está asociado con el Modo día (menos sensibilidad).

Dirección	Descripción	Zona	Tipo	Acción	Noche	S2 Día
1	RECEPCION	1	TER	ALARMA	100%	100%
2	ALMACEN 1	1	OPT	ALARMA	100%	100%
3	ALMACEN 2	1	ION	ALARMA	100%	100%
4	ALMACEN 3	1	OMN	ALARMA	N3	N3
5	ALMACEN 4	1	TER	ALARMA	100%	N1
6	ALMACEN 5	1	OPT	ALARMA	100%	N2
7	OFICINA 1	1	ION	ALARMA	100%	N3
8	OFICINA 2	1	OMN	ALARMA	N3	N4
9	OFICINA 3	1	TER	ALARMA	100%	100%

Para cambiar la sensibilidad del sensor, seleccione los campos de Noche y Día(S2) de los sensores en cuestión.

La sensibilidad de los sensores iónicos, ópticos y térmicos se configura utilizando los valores numéricos. Simplemente, introduzca el valor deseado.

La sensibilidad del Omnisensor se configura a través de niveles de sensibilidad. Pulse sobre la flecha a la derecha del campo para seleccionar el nivel deseado.

L1 es el nivel más sensible y por lo tanto requiere menos cantidad de humo para entrar en alarma.

L5 es el nivel menos sensible y por lo tanto requiere más cantidad de humo para entrar en alarma.

11.1.6 Módulos - Matriz E/S

Dirección	Descripción	Zona	Tipo	Acción	Matriz E/S
1	RECEPCION	1	PUL	ALARMA	
2	ALMACEN 1	2	PUL	ALARMA	
3	ALMACEN 2	3	SIR	Entr. Equipo Alar	1
4	ALMACEN 3	4	REL	Entr. Equipo Alar	...
5	ALMACEN 4	17	AUX	ACTIVO TÉCNIC	
6	ALMACEN 5	17	AUX	ACTIVO TÉCNIC	
7	OFICINA 1	7	SIR	Alarma	2
8	OFICINA 2	8	PUL	ALARMA	
9		9	PUL	ALARMA	

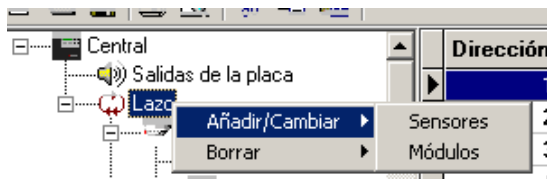
En los módulos de salida, las zonas 1-16 se utilizan para reaccionar a una matriz definida. Los módulos de entrada no se pueden configurar para que reaccionen a una Matriz.

Para cambiar la 'Matriz E/S', haga clic con el ratón dentro del campo de 'Matriz E/S' del módulo seleccionado para que aparezca la ventana de 'Matriz E/S'.

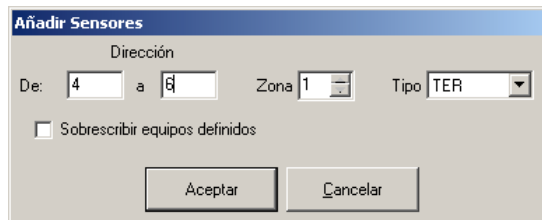
Siguiendo las instrucciones de la **Sección 10.3: Matriz E/S**, seleccione la Matriz requerida.

Nota: En el campo de Acción, los módulos de entrada aparecen en mayúsculas y los módulos de salida en minúsculas.

11.2 Añadir equipos



En la ventana de Conexiones, haga clic con el ratón sobre el icono del Lazo y, siguiendo las flechas, seleccione Añadir/Cambiar y Sensores o Módulos, tal y como se muestra en la ilustración de la izquierda.



Se abrirá un cuadro de diálogo con varios campos para introducir la dirección del equipo, número de zona y detalles de tipo.

Si la casilla de verificación de 'Sobrescribir' no está habilitada, los equipos existentes especificados no se sobrescribirán con los nuevos parámetros. Si el intervalo incluye equipos no instalados, estos equipos se deben configurar.

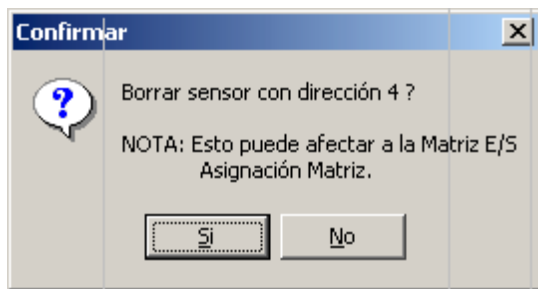
Cuando todos los campos disponen de una información válida, se habilita el botón de 'Aceptar'. Pulse este botón para registrar la información del equipo en la lista de equipos.

11.3 Borrar equipos

11.3.1 Borrar un sensor / módulo



En la ventana de Conexiones, haga clic con el ratón sobre el icono del equipo seleccionado y, siguiendo las flechas, seleccione Borrar el tipo de equipo.

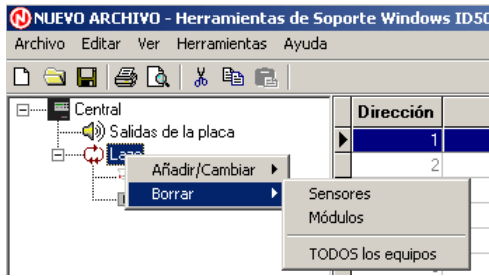


Aparecerá en pantalla una ventana de confirmación, con dos opciones Sí y No.

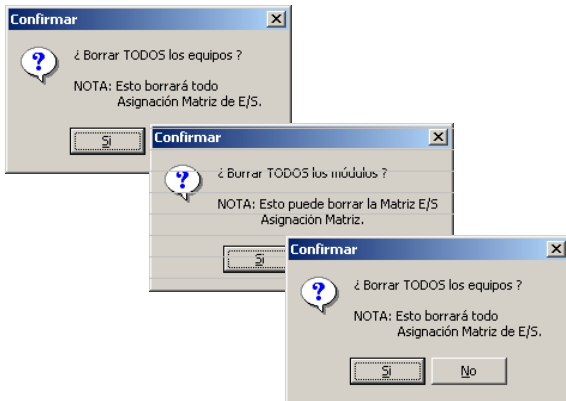
Sí. Seleccione esta opción para confirmar que desea borrar el equipo seleccionado.

No. Seleccione esta opción para cancelar la eliminación del equipo seleccionado.

11.3.2 Borrar todos los sensores / módulos



En la ventana de conexiones, haga clic con el ratón en el área de circuito de lazo y seleccione Borrar sensores, módulos o TODOS los equipos.



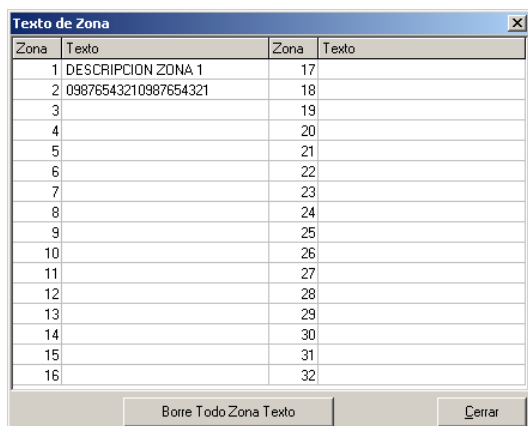
Aparecerá en pantalla una ventana de confirmación con un aviso respecto a la eliminación de matrices asociadas. Esta pantalla dispone de dos opciones Sí y No.

Sí. Seleccione esta opción para confirmar que desea borrar los equipos.

No. Seleccione esta opción para cancelar la eliminación de los equipos.

12 Descripción de zona

Seleccione 'Texto de zona' desde el menú Ver o desde el icono de la central en la ventana de Conexiones. Utilice la ventana 'Texto de zona' para editar o introducir el texto que describe las zonas. La ventana aparecerá en pantalla tal y como se describe a continuación.



Zona	Texto	Zona	Texto
1	DESCRIPCION ZONA 1	17	
2	09876543210987654321	18	
3		19	
4		20	
5		21	
6		22	
7		23	
8		24	
9		25	
10		26	
11		27	
12		28	
13		29	
14		30	
15		31	
16		32	

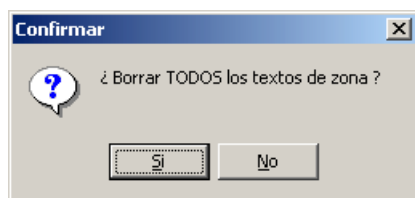
Campo de número de Zona. Este campo no es editable y muestra el número de cada zona.

Campo de Texto de zona. Seleccione el campo de texto e introduzca 20 caracteres como máximo para describir la zona. Cuando seleccione un texto existente, éste quedará marcado y puede borrarlo pulsando la tecla 'suprimir' o bien introduciendo cualquier carácter. Si después de seleccionar el texto, pulsa de nuevo con el ratón, el texto queda sin marcar y aparece el cursor en forma de barra.

Nota: Si el campo está lleno, los caracteres sobrantes no se insertarán ni aparecerán en pantalla. Borre los caracteres no deseados.

Cerrar. Pulse este botón cuando haya finalizado todas las descripciones de las zonas.

Borrar todo texto de zona. Pulse este botón para borrar todas las descripciones. Aparecerá un cuadro de diálogo que le pedirá confirmación.



Sí. Pulse este botón para confirmar que desea borrar TODO el texto. Los campos de texto quedarán en blanco.

No. Pulse este botón para cancelar la eliminación de TODO el texto. Los campos de texto no variarán.

¡Consejos!

Guarde regularmente los archivos para evitar que se pierdan datos debido a problemas del ordenador.

13 Guardar un archivo en disco

Para guardar los archivos de configuración en disco, proceda como se indica a continuación:

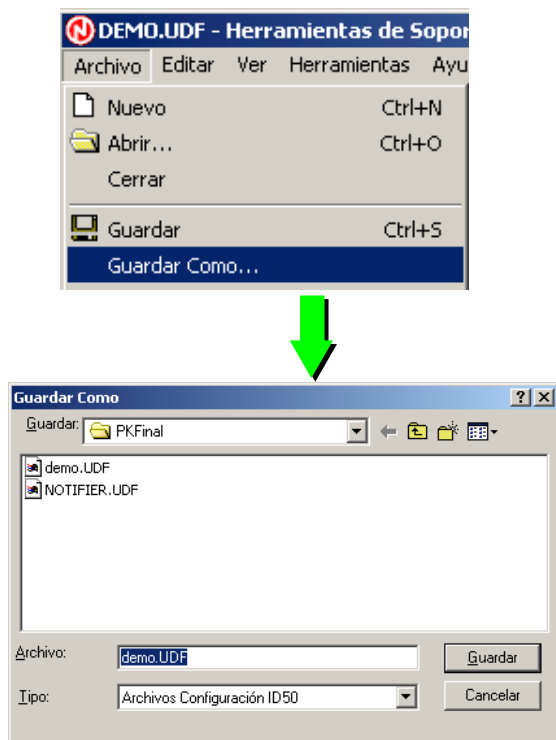
- a. GUARDAR o
- b. GUARDAR COMO.

Al archivo de configuración se le asigna automáticamente la extensión .UDF.

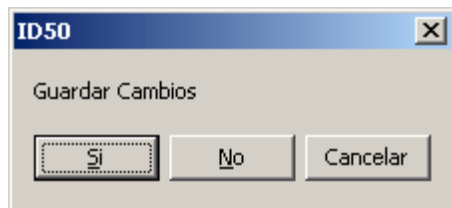
Guardar. Para guardar un archivo de configuración en disco, haga clic con el ratón sobre la tecla 'guardar' en la barra de herramientas. El archivo se actualiza automáticamente en el disco.

Guardar como. Siga las instrucciones descritas a continuación para guardar un archivo de configuración con un nombre o en otra ubicación dentro del disco, a través de la pantalla 'Guardar como' que aparece en pantalla:

- 1 Seleccione la opción 'Guardar como' desde el menú desplegable 'Archivo'. Aparecerá en pantalla una ventana tal y como se ilustra a la izquierda.
- 2 Utilice las herramientas estándares de navegación de Windows para seleccionar el directorio deseado.
- 3 Introduzca el nombre adecuado en el campo 'Archivo'.
- 4 Pulse la tecla 'Guardar' para aceptar el nombre del archivo y su ubicación o 'Cancelar' para regresar al archivo de configuración.



Guardar cambios



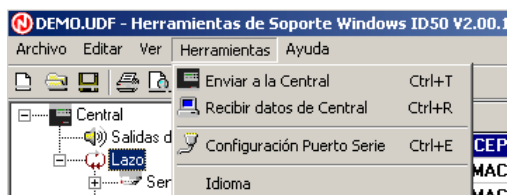
Cuando se cierra un archivo, se abre automáticamente el cuadro de diálogo de 'Guardar cambios' si se han realizado cambios en el archivo de configuración y no se han guardado. El cuadro de diálogo dispone de 3 opciones:

Sí. Seleccione este botón para guardar el archivo de configuración. Se le pedirá el nombre del archivo o los cambios se guardarán en el archivo que esté abierto.

No. Seleccione este botón para ignorar los cambios y recibir los datos de configuración del panel.

Cancelar. Seleccione este botón para salir y regresar a la ventana de configuración fuera de línea.

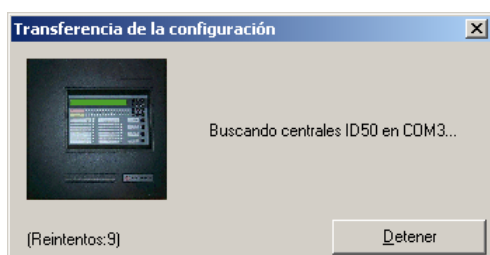
14 Comunicaciones con la central



Antes de iniciar la transmisión de los datos de configuración al panel, debe colocar el puente de bloqueo de memoria (J9) en la central ID50 en la posición B - ABIERTO. Este puente debe regresar a la posición A - BLOQUEADO cuando todos los archivos de datos de configuración se hayan transferido satisfactoriamente. Este puente también puede permanecer en la posición A-BLOQUEADO mientras recibe datos de configuración procedentes del panel.

Transferencia de la configuración

Cuando se envían datos a la central, asegúrese de que el cable de transferencia de datos está conectado al PC y a la central. Si este cable no está conectado, aparecerá en pantalla una ventana de 'Transferencia de configuración' con el siguiente mensaje:

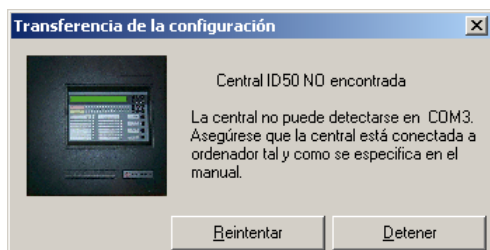


Mensaje. 'Buscando centrales ID50 en COM...'

Reintentos. Registro numérico de los intentos realizados para localizar la central.

Detener. Seleccione este botón para cancelar la transferencia de datos.

Tras 9 intentos, la pantalla de transferencia de configuración muestra el siguiente mensaje:



Mensaje. 'Central ID50 NO encontrada' y 'La central no puede detectarse en ...'

Reintentar. Este botón realiza otros 10 intentos para conectarse a la central.

Detener. Seleccione este botón para cancelar la transferencia.

14.1 Enviar datos a la central

Pulse sobre Herramientas en la barra de menús y seleccione 'Enviar a la central'.

Nota: Para actualizar los datos de configuración en el panel, el bloqueo de memoria debe estar ajustado a 'Abierto'.

En el PC aparecerá un ventana con un campo para introducir una contraseña (clave de acceso), un botón para Iniciar la transferencia y otro para Cancelar.

Clave de acceso. Utilizando el teclado numérico, introduzca una contraseña de nivel 3, tal y como se indica en la ventana, para habilitar el acceso al panel.

Iniciar la transferencia. Seleccione este botón para iniciar la transferencia de datos a la central. Aparecerá el cuadro de diálogo que se muestra a la izquierda.

Detener. Seleccione este botón para cancelar la transferencia de datos a la central.

Mientras el PC está enviando datos al panel, aparece un cuadro de diálogo en el que se muestra:

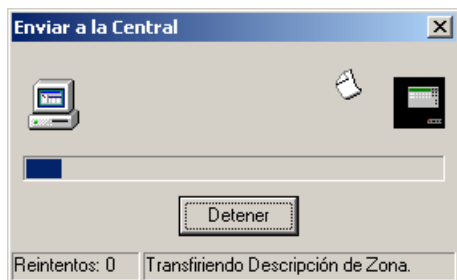
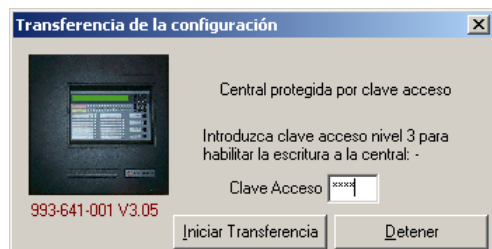
Barra de progreso: Muestra el progreso de la operación mediante el avance de una barra.

Reintentos. Registro del número de intentos realizados para completar la transferencia de datos al panel.

Mensaje de transferencia de datos. Mensaje sobre la sección de datos que se está transmitiendo en ese momento a la central.

Detener. Pulse este botón para que aparezca el cuadro de diálogo de *Confirmar* (véase la **sección 14.3. Cancelar transferencia**).

Una vez completada la operación, la pantalla volverá a la ventana de Configuración.



14.2 Recibir datos de la central

Seleccione 'Recibir datos de central' en el menú desplegable de Herramientas en la barra de menús.

Mientras el PC está recibiendo datos de la central, aparece en pantalla un cuadro de diálogo con:

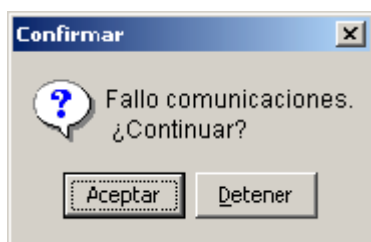
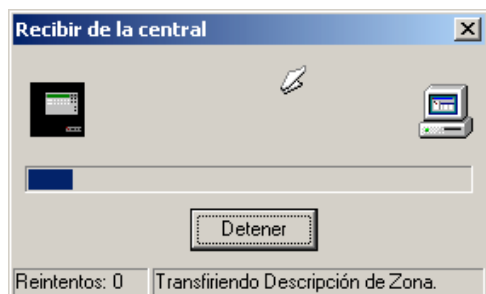
Barra de progreso. Muestra el progreso de la operación mediante el avance de una barra.

Reintentos. Registro del número de intentos realizados para completar la transferencia de datos al panel.

Mensaje de transferencia de datos. Mensaje sobre la sección de datos que se está transmitiendo en ese momento a la central.

Una vez completada la operación, la pantalla volverá a la pantalla de Configuración.

Detener. Pulse este botón para que aparezca el cuadro de diálogo para Cancelar la transmisión del archivo de configuración (véase la **sección 14.3: Cancelar transferencia**).



Fallo de comunicaciones

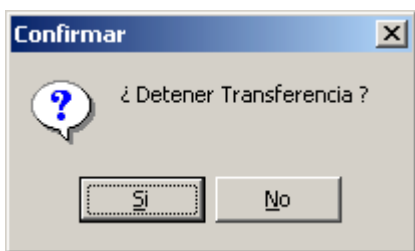
Si no se ha conectado un cable de transferencia de datos, cuando se reciben datos desde la central y tras 49 intentos, aparece en pantalla el cuadro de diálogo de fallo de comunicaciones (ilustración de la izquierda).

Aceptar. Pulse este botón para cancelar la recepción de datos de la central.

Detener. Pulse este botón para mostrar el cuadro de diálogo para Cancelar la transmisión del archivo de configuración (véase la **sección 14.3: Cancelar transferencia**).

14.3 Cancelar transferencia

Para cancelar la función de enviar o recibir datos, seleccione el botón 'Detener' del cuadro de diálogo. Aparecerá un cuadro de diálogo en el que se le pide confirmación (ilustración de la izquierda).

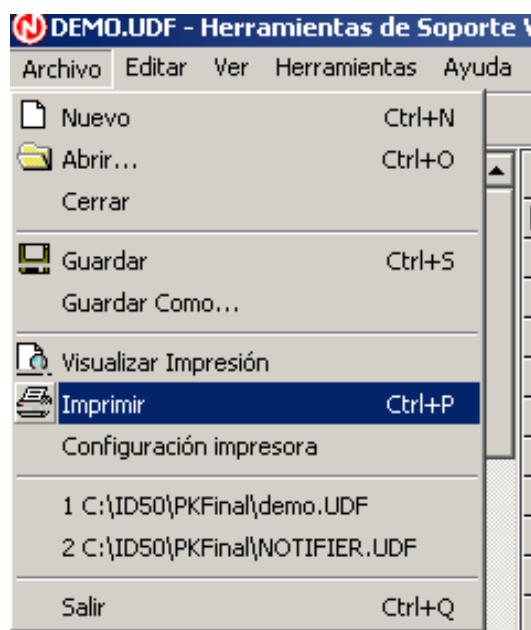


Sí. Seleccione este botón para cancelar la transferencia de datos desde o hacia el panel.

No. Seleccione este botón para continuar con la transferencia de datos desde o hacia el panel y regresar a la pantalla de Configuración.

Nota: Los archivos que se han enviado en su totalidad a la central se guardarán y actualizarán en la central.

15 Imprimir



Con el uso de las siguientes funciones es posible:

- Visualizar la impresión (para asegurar que las páginas seleccionadas se imprimirán correctamente),
- Imprimir (las páginas seleccionadas), y
- Configurar una impresora.

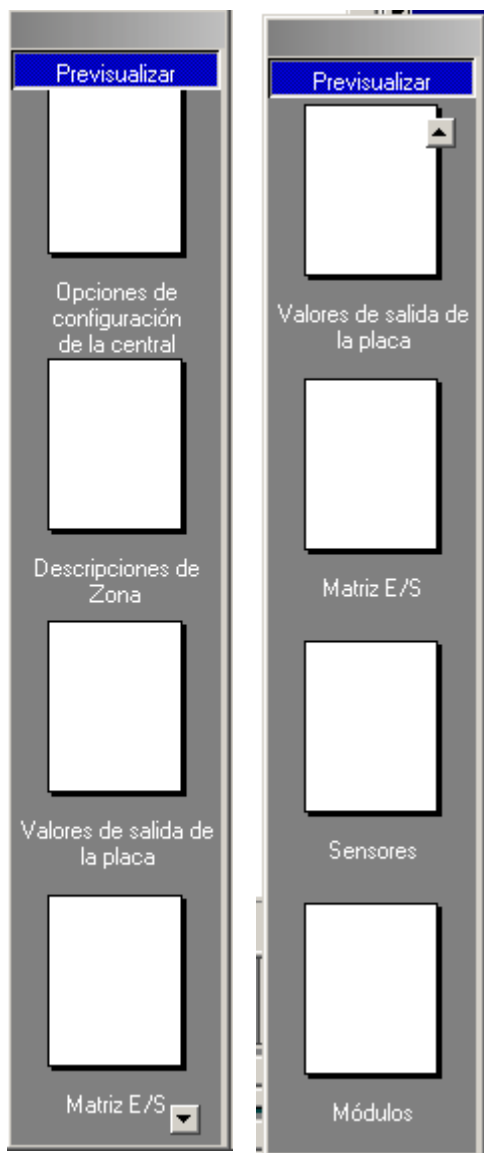
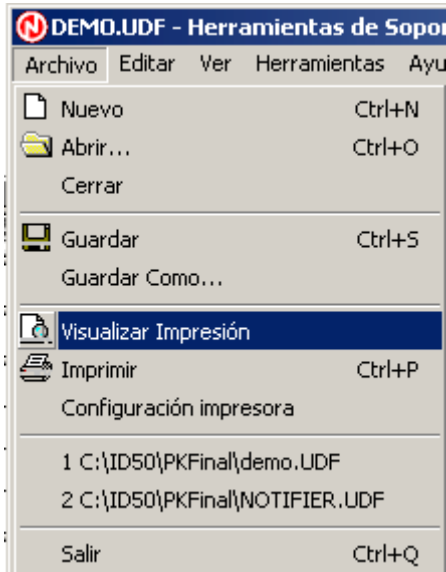
Puede acceder a las funciones de Imprimir y Visualizar impresión desde la barra de herramientas o desde 'Archivo' en la barra de menú.

A la opción de 'Configuración impresora' sólo se puede acceder desde el menú desplegable de 'Archivo'.

15.1 Visualizar impresión

Si selecciona esta función, aparecerá en pantalla la ventana 'Previsualizar' dividida en tres áreas:

- Área de navegación,
- Barra de comandos, y
- Ventana 'Visualizar impresión'



Área de navegación

El área de navegación, en la parte inferior izquierda de la ventana de previsualización, permite seleccionar una de las secciones a imprimir.

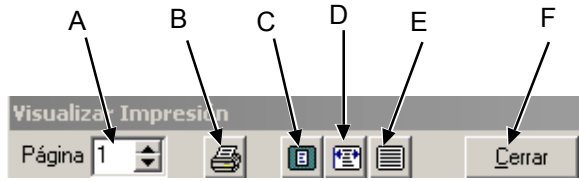
Flecha hacia abajo. Utilícela (en la parte inferior del Área de navegación) para mostrar la siguiente miniatura.

Flecha hacia arriba. Utilícela (en la parte superior del Área de navegación) para mostrar la miniatura de la página anterior.

Miniatura. Seleccione la miniatura de la página que desea imprimir. La página seleccionada se muestra entonces en la ventana de 'Visualizar impresión',

Barra de comandos

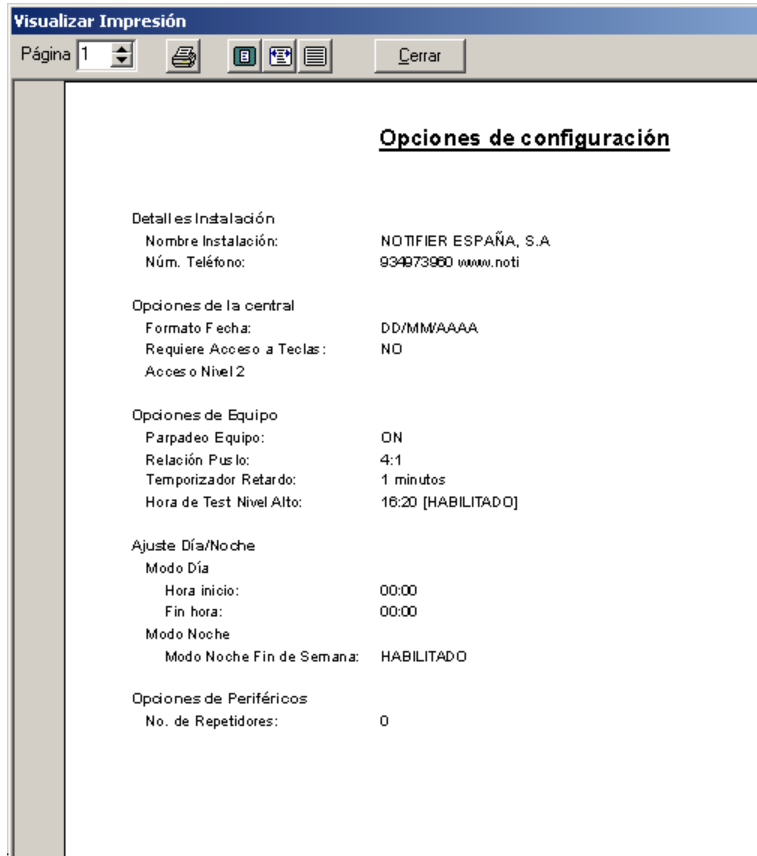
La barra de comandos, en la parte superior de la Ventana de Visualizar impresión, permite seleccionar las opciones de impresión disponibles.



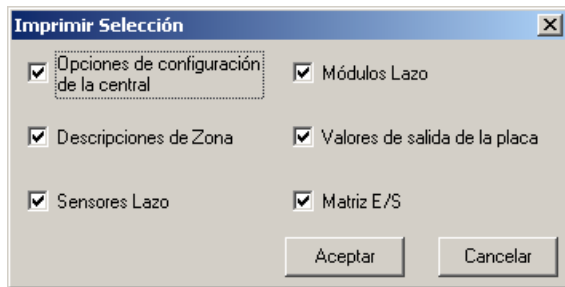
- a. Selector de página. Utilice las flechas para seleccionar la página 1 o la 2, según sea necesario.
- b. Botón de imprimir. Pulse este botón para imprimir la página mostrada en la ventana 'Visualizar impresión'.
- c. Zoom para encajar en ventana. Pulse este botón para visualizar toda la página en la ventana 'Visualizar impresión'.
- d. Zoom para encajar el ancho de página. Pulse este botón para visualizar todo el ancho de la página en la ventana 'Visualizar impresión'. Puede que parte de la hoja no se visualice en pantalla.
- e. Maximizar vista preliminar. Pulse este botón para que la ventana 'Visualizar impresión' ocupe la pantalla completa. Pulse de nuevo para volver al tamaño original de la ventana.
- f. Cerrar vista preliminar. Utilice este botón para cerrar y volver al archivo de configuración.

Visualizar impresión

Esta ventana muestra la página seleccionada en el Área de navegación.



15.2 Imprimir

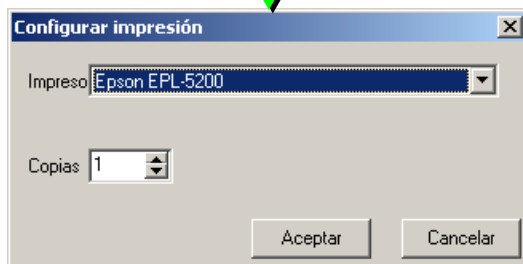


Si selecciona la función de 'Imprimir' aparecerá la ventana 'Imprimir selección' (ilustración de la izquierda). Esta ventana muestra varias casillas de verificación que corresponden al número de vistas que se pueden imprimir con el programa de configuración fuera de línea de la central ID50.

Casillas de verificación. Seleccione el campo que desea imprimir.

Aceptar. Pulse este botón para imprimir las vistas seleccionadas (casillas marcadas) y regresar al archivo de configuración.

Cancelar. Pulse este botón para cancelar esta función y regresar al archivo de configuración.



15.3 Configurar impresión

Si selecciona esta función, aparecerá en pantalla la ventana 'Configurar impresión', en la que el usuario puede configurar las opciones de la impresora:

Campo de Impresora. Lista desplegable con las impresoras disponibles.

Campo de copias. Utilice las flechas para aumentar o disminuir el número de copias.

Aceptar. Pulse este botón para aceptar la impresora y el número de copias seleccionadas y regresar al archivo de configuración.

Cancelar. Pulse este botón para cancelar la función de 'Configurar impresión' y regresar al archivo de configuración.